

# **FEDERA**

**Strategia  
programowa  
2023–2028**

# Wstęp

Od 1991 roku FEDERA walczy o prawa kobiet, zapewniając bezpłatną pomoc i reprezentację prawną, przeprowadzając interwencje w przypadku naruszenia praw pacjenckich oraz oferując fachowe poradnictwo w zakresie praw i zdrowia seksualnego i reprodukcyjnego. Przez trzydzieści jeden lat funkcjonowałyśmy w ramach porozumienia pięciu organizacji (Ligi Kobiet Polskich, Polskiego Stowarzyszenia Feministycznego, Stowarzyszenia Pro Femina, Neutrum – Stowarzyszenia na rzecz Państwa Neutralnego Światopoglądowo oraz Stowarzyszenia Dziewcząt i Kobiet Chrześcijańskich Polska Y.W.C.A) pod nazwą Federacja na rzecz Kobiet i Planowania Rodziny. Był to czas przecierania szlaków dla sektora pozarządowego w budującej się demokracji, pokonywania trudności systemowych, wypracowywania metod wsparcia. Wytworzona w tamtym czasie wspólnota stała się zarówno modelem działania, jak i wyrazem naszej solidarności i nieustępliwości w walce o prawa człowieka.

W 2022 roku Federacja przekształciła się w Fundację, która rok później – w 2023 roku – przeszła zmianę identyfikacji wizualnej. Nasza nowa szata graficzna stanowi balans pomiędzy tradycją Federacji, a estetyką nowo powstałych oddolnych inicjatyw feministycznych – plasuje się pomiędzy nową energią do działania, a doświadczeniem i profesjonalizmem które cechują FEDERĘ.

Nowe logo FEDERY jest bardziej uniwersalne i nowoczesne. Projekt opiera się na połączeniu symbolu kobiecości z krzyżem, symbolizującym pomoc, również medyczną. Z połączenia tych dwóch symboli powstała charakterystyczna litera „F” – znak skrócony Fundacji FEDERA. Ostra czerwień w logo nawiązuje także do koloru krwi miesięczkowej.

Już od ponad 30 lat działamy na rzecz sprawiedliwości reprodukcyjnej. Nasza praca ewoluje, zmieniają się problemy, tematy, którymi się zajmujemy, wiek osób, którym pomagamy. Zmienia się świat wokół nas. Uznałyśmy więc, że i my musimy się zmienić. Dostosować bardziej do oczekiwań młodszych oraz bardziej skupić na budowaniu naszego wizerunku – mówi Krystyna Kacpura, prezeska Zarządu Fundacji.

Dziś Fundacja FEDERA jest jedyną organizacją pozarządową w Polsce, która w sposób zorganizowany wspiera w dostępie do aborcji w polskich szpitalach. Nieustająco prowadzimy także szkolenia prawne dla kadr medycznych, edukujemy społeczeństwo obywatelskie, monitorujemy dostępność praw reprodukcyjnych w kraju i walczymy o prawa kobiet w Polsce na arenie międzynarodowej.

Naszym celem jest również zmiana sposobu mówienia i myślenia o aborcji w społeczeństwie. Chcemy sprawić, by gwarantowane systemowo, darmowe i bezpieczne świadczenia z zakresu zdrowia seksualnego i reprodukcyjnego były dla osób mieszkających w Polsce oczywistością. Za kluczowe uznajemy powszechne uznanie kwestii takich jak aborcja, antykoncepcja czy badania z zakresu profilaktyki prenatalnej za medyczne, nie światopoglądowe. Walczymy jednak nie tylko zmianę sposobu myślenia społeczeństwa, ale też zagwarantowanie rzeczywistego dostępu do świadczeń reprodukcyjnych w prawie i zdrowotnych politykach publicznych.

A jest o co walczyć – obywatelka Polski może dziś uzyskać legalną aborcję w szpitalu jedynie z dwóch przesłanek – zagrożenia jej życia i zdrowia oraz ciąży w wyniku czynu zabronionego. Wyrok Trybunału Konstytucyjnego z października 2020 roku uniemożliwił przeprowadzanie zabiegu z przesłanki wystąpienia wad płodu. W zakresie poszanowania praw reprodukcyjnych czyni to z nas jednym z najbardziej nieludzkich krajów w Europie. Jednak żaden konserwatywny rząd, finansowane przez obce mocarstwa fundacje, próby zastraszania aktywistów i aktywistek oraz systemowe przeszkody nie przeszkadzały i nie przeszkadzają nam w udzielaniu pomocy kobietom. Niezależnie od wszystkiego – FEDERA zawsze będzie po Twojej stronie.



# Rzecznictwo

## RZECZNICTWO KRAJOWE

### Diagnoza

Rzecznictwo krajowe Fundacji stanowi jeden z kluczowych elementów jej działalności. Gwarantuje widoczność organizacji, identyfikuje istotne tematy w jej pracy, zdobywa także informacje niezbędne przy projektowaniu kampanii i dalszej strategii działalności organizacji.

### Cele

Plany FEDERY w zakresie rzecznictwa na najbliższe pięć lat w dużej mierze zależne są od wyników wyborów parlamentarnych. Sytuacja polityczna wpływa silnie na możliwość pozyskania potencjalnych sprzymierzeńców w strukturach państwowych i na rodzaj oraz skalę możliwych do podjęcia działań. Pewnym jest jednak, że w ramach działalności rzecznictwa podtrzymane zostaną inicjatywy zarówno aktywne, jak reaktywne. Prowadzony będzie monitoring rzeczywistości reprodukcyjnej w kraju, a Fundacja nadal budować będzie działalność mającą podnosić społeczną świadomość stanu praw seksualnych i reprodukcyjnych w Polsce poprzez listy otwarte, kampanie edukacyjne, raporty, czy koordynowane publikacje medialne. Podejmowane działania, niezależnie od swojej formy, będą miały na celu realizację co najmniej jednego z następujących nadrzędnych celów krajowych działań rzecznictwa Fundacji:

- poprawa jakości i dostępności świadczeń z zakresu zdrowia seksualnego i reprodukcyjnego;
- dekryminalizacja i liberalizacja prawa antyaborcyjnego oraz poprawa jakości opieki okołaborcyjnej, co wymaga zmiany prawa;
- motywowanie instytucji krajowych do reagowania na niepokojące wydarzenia, procedury i praktyki systemowe (zwłaszcza, choć nie tylko, prawne i medyczne);
- zwrócenie uwagi opinii publicznej i decydentów na naruszenia krajowych oraz międzynarodowych standardów opieki seksualnej i reprodukcyjnej oraz proponowanie rozwiązań zgodnych ze stanem najnowszej wiedzy i praktyk;
- wzmocnienie pozycji i rozpoznawalności Fundacji jako obrończyni praw kobiet w Polsce.

### Narzędzia

Prowadzone działania rzecznictwa podzielić należy na aktywne i reaktywne. Działania aktywne mieszczą w sobie wszystkie inicjatywy własne Fundacji, tj. składanie pism i wniosków o dostęp do informacji publicznej, pisanie komentarzy na podstawie monitoringu sytuacji demograficznej i społecznej kraju, etc.

Do działań z zakresu rzecznictwa aktywnego Fundacji zaliczyć należy także nawiązywanie i podtrzymywanie kontaktu z szeregiem organów państwowych, ze szczególnym uwzględnieniem Ministerstwa Zdrowia, Ministerstwa Rodziny i Polityki Społecznej, Narodowego Funduszu Zdrowia, Prokuratury Krajowej oraz organów izb lekarskich. Informacje pozyskane m. in. od wskazanych wyżej organów wykorzystywane są do projektowania dalszych działań, w tym kampanii w mediach społecznościowych i outdoorowych oraz mapowania tematów, które wymagają dalszej eksploatacji, np. w formie publikacji.

Działania reaktywne to z kolei przygotowywanie odpowiedzi na bieżące wydarzenia w kraju, takie jak głośne przypadki naruszeń praw pacjenckich, zaostrzenie przepisów, publikacja komentarza do wydarzeń bieżącego posiedzenia sejmiku. W większości przypadków rzecznictwo reaktywne wymaga dynamicznego działania, w które zaangażowane są przedstawicielki innych pionów Fundacji, np. prezeska, konsultantka programowa, koordynatorka promocji i komunikacji. Rzecznictwo reaktywne jest bardziej dynamiczne niż aktywne, wymaga umiejętności szybkiego planowania i natychmiastowych reakcji.

## MONITORING

### Monitoring świadczeń i usług SRHR

#### Diagnoza

FEDERA monitoruje dostęp do świadczeń i usług zdrowia seksualnego i reprodukcyjnego. Potrzeba analizy wynika z bardzo słabego dostępu do aborcji, antykoncepcji i badań prenatalnych (Polska zajmuje ostatnie miejsce w Europie według Contraception Atlas[+przypis]), a także z dużej skali łamania praw pacjenckich przez lekarzy i placówki medyczne.

### Cele

W latach 2023–2028 FEDERA będzie nieprzerwanie monitorować dostęp do opieki ginekologicznej (w tym antykoncepcji, aborcji, badań prenatalnych, leczenia niepłodności) oraz edukacji seksualnej. Równocześnie Fundacja sprawdzić będzie uwzględnianie ww. tematów w programach komitetów wyborczych. W planach jest poszerzenie monitoringu w zakresie badań ginekologicznych, w tym badań prenatalnych, a także dostępności procedury *in vitro*.

Wiedza na temat stanu faktycznego posłuży tworzeniu kampanii rzecznictwa i edukacyjnych FEDERY, które będą niosły zmianę społeczną na poziomie społecznym, lokalnym i krajowym.

Celem planowanych działań jest:

- wzrost świadomości i wiedzy społeczeństwa nt. aborcji, antykoncepcji i edukacji seksualnej;
- zwiększenie stopnia reagowania na naruszenia praw pacjenckich;
- zmniejszenie skali naruszeń praw pacjenckich;
- zwiększenie wpływu na tworzenie polityk propacjenckich przez placówki medyczne, jak i instytucje rządowe;
- zmiana prawa na bardziej liberalne w kontekście praw seksualnych i reprodukcyjnych;
- wzrost liczby sojuszników i sojuszniczek tematów praw reprodukcyjnych wśród przedstawicieli i przedstawicielek mediów, polityki oraz organizacji społecznych.

#### Narzędzia

Wśród stosowanych narzędzi służących osiągnięciu planowanych celów można wymienić:

- wnioski o udzielenie informacji publicznej;
- raporty z monitoringu, zawierające rekomendacje systemowe;
- bazy placówek medycznych i lekarzy/lekarek.

### Monitoring ruchów antygenderowych

#### Diagnoza

Na całym świecie obserwujemy niebezpieczny rozwój ruchu antygenderowego. Konserwatywny odwrót od postępowych ruchów społecznych, powiązany ze skrajnie pravicowym ekstremizmem i białym nacjonalizmem, zagraża zdobyczom kobiet na całym świecie. Osiągnięcia feminizmu, ruchu osób LGBTQ+ czy społeczności rdzennych, które do niedawna liniowo zbliżały nas do równości, obecnie napotykać zorganizowany opór.

Ruch antygenderowy sprzeciwia się temu, co określa mianem ideologii gender, teorii gender lub genderyzmu. Pod określeniami tymi rozumie on takie kwestie jak prawa kobiet czy mniejszości, ale także polityki państwowe (np. gender mainstreaming) czy nauki społeczne zajmujące badaniem płci.

W Polsce antygenderowcy uderzają m. in. w prawa seksualne i reprodukcyjne. Efektem tej działalności, połączonej

z latami zaniedbań rządzących, jest jedno z najostrożniejszych praw antyaborcyjnych w Unii Europejskiej, najgorszy dostęp do antykoncepcji w Europie czy brak rzetelnej edukacji seksualnej.

### Cele

Celem działań FEDERY będzie przeciwdziałanie zorganizowanemu oporowi wobec działalności na rzecz praw seksualnych i reprodukcyjnych oraz szeroko pojmowanych wartości progresywnych. Fundacja będzie dążyła do tego, aby regulacje prawne wprowadzane na poziomie krajowym i międzynarodowym były wolne od treści motywowanych ideologią antygender, a także, by rozpowszechniana przez ruch propaganda nie wpływała na postawy społeczne i debatę publiczną. Ponadto, celem działań ..... FEDERY będzie także takie formowanie klimatu społecznego, aby uzyskać powszechne poparcie dla działań feministycznych i odrzucenie ideologii antygender.

### Narzędzia

Narzędziami, za pomocą których FEDERA zamierza osiągnąć przedstawione powyżej cele są, między innymi, raporty, opinie prawne, stanowiska, petycje, listy otwarte czy kampanie społeczne. Działania te wydają się wystarczające by zrealizować założone strategie, opisane poniżej, które mają przybliżyć FEDERĘ do założonych celów.

FEDERA obejmie swoim monitoringiem podmioty profesjonalne, takie jak organizacje antygenderowe i ich działacze czy kluczowych polityków i piastunów stanowisk publicznych. Grupy te są najbardziej wyspecjalizowane, a także posiadają znaczne zasoby finansowe, osobowe itp. Wpływanie na nie będzie wymagało bardziej czasochłonnych działań, np. przedstawiania projektów ustaw, opinii prawnych czy opracowań specjalistycznych.

FEDERA będzie dążyła do tego, aby pozyskać poparcie dla swoich działań ze strony kluczowych aktorów kształtujących sytuację społeczno-polityczną: polityków, organów państwowych, przedstawicieli biznesu, mediów i organizacji międzynarodowych. Wpływanie na te grupy, podobnie jak powyżej, będzie wymagało profesjonalnych i specjalistycznych narzędzi.

Należy dążyć do tego, aby przygotowywane przez decydentów ustawodawstwo było wolne od wpływów ideologii antygenderowej, natomiast te, które bezpośrednio dotyczy SRHR było współtworzone przy wsparciu i pod merytoryczną kontrolą Fundacji lub jej partnerów; celem więc będzie przygotowywanie przez FEDERĘ projektów ustaw i innych dokumentów bądź uczestniczenie w pracach w charakterze ekspertek.

Niektóre z założonych celów będą możliwe do osiągnięcia za pomocą postępowań sądowych. Fundacja będzie występować w charakterze powodów, włączając się do postępowań jako strona społeczna, czy wspierać sądy

opiniami amicus curiae. Pozwoli to na zachowanie balansu podczas kluczowych postępowań i kontrowanie spodziewanego uczestnictwa antygenderystów.

FEDERA będzie lobbowała za tym, aby na kluczowych stanowiskach decyzyjnych, zarówno krajowych i międzynarodowych, zasiadali ludzie o przekonaniach progresywnych, którzy będą opierać się ideologii antygenderowej oraz będą chętni do bliskiej kooperacji z Fundacją i jej partnerami. Możliwe to będzie dzięki, chociażby, otwartym listom poparcia, opiniowaniu kandydatów czy sygnalizowaniu opinii publicznej zauważonych nieprawidłowości.

FEDERA będzie sygnalizowała decydentom zagrożenie fundamentalizmem, naciskając, aby odsuwać z mainstreamu politycznego i ośrodków decyzyjnych jego przedstawicieli, a także by pozbawiać ich dostępu do środków finansowych. Przydatne w tym celu będą przygotowywane raporty i stanowiska.

Działalność rzecznicza FEDERY będzie skupiać się także na tym, aby podmioty prywatne posiadające znaczące środki finansowe kierowały je na cele korzystne z punktu widzenia feministycznego, a ich działalność uwzględniała wartości feministyczne.

Współpraca z mediami powinna skupiać się na tym, aby sygnalizować opinii publicznej zagrożenia ze strony ruchu antygenderowego oraz wyniki działalności monitoringu, takie jak zauważone powiązania finansowe, osobowe czy sukcesy lobbujące antygenderystów. Jak wskazuje dotychczasowa praktyka, apele czy artykuły Fundacji FEDERA są szeroko cytowane i publikowane przez media i mogą być zaczątkiem korzystnej zmiany społecznej.

By przeciwdziałać antygenderyzmowi, celowym będzie pozyskanie wsparcia instytucji Unii Europejskiej, Rady Europy czy Organizacji Narodów Zjednoczonych i wykorzystanie ich do realizacji progresywnej agendy. Jest to możliwe do osiągnięcia, przy wykorzystaniu obecnych działań rzeczniczych Fundacji.

Żeby wzmocnić efekt oddziaływania powyższych strategii, FEDERA będzie dążyła do współpracy z innymi podmiotami o zbliżonych wartościach, zarówno polskimi, jak i zagranicznymi. Pozwoli to utworzyć bezpieczną i efektywną platformę wsparcia i wymiany dobrych praktyk w kontekście walki z antygenderyzmem, lobbingu, dostępu do zasobów czy know-how. Za potencjalnych sojuszników Fundacja uważa m.in. polityków, aktywistów, organizacje pozarządowe, samorządy, dziennikarzy, akademików, przedstawicieli biznesu czy organizacji pracowniczych. Forma działania tych koalicji może, aczkolwiek nie musi, być sformalizowana i w zależności od sytuacji, może obejmować tylko część z tych podmiotów lub być kreowana ad hoc.

Niezależnie od powyższego, korzystając ze swoich zasobów osobowych, obserwacji poddane zostaną następujące obszary: prawo, zasoby, schematy działania i architek-

tura organizacyjna, wpływ na ośrodki władzy i środowisko społeczno-kulturowe.

FEDERA będzie kontrolować prawodawstwo publiczne, działalność orzeczniczą sądów krajowych i zagranicznych oraz proces stosowania prawa przez organy emanacji państwa.

Ponadto FEDERA zamierza tak kształtować opinię publiczną, aby pozbawić ruch antygenderowy potencjalnego poparcia. W komunikacji tej, celem będzie dotarcie do osób niezdecydowanych, tak, aby przekonać ich do poparcia feminizmu i progresywizmu. Będzie to wymagało odpowiedniego formowania dyskursu i narzucania tematów, do czego przydatne mogą być, chociażby petycje, apele czy kampanie społeczne.

Różne tematy i kwestie są mniej lub bardziej istotne dla poszczególnych grup odbiorczych. FEDERA będzie dążyć do tego, by walkę o z antygenderyzmem przedstawiać w kategoriach takich jak np. emancypacja, relacje władzy, sprawiedliwość społeczna czy kwestia interesu narodowego.

To, w jaki sposób kwestie równościowe będą przez FEDERĘ artykułowane, będzie wpływać na to, jak szerokie grono odbiorców będzie pozytywnie reagować na takie informacje, adaptując feministyczny punkt widzenia, nie zaś ten, który przedstawiany przez antygenderystów. Będzie to wymagało wcześniejszego tworzenia strategii komunikacji, w których za pomocą przedstawiane będą argumenty za równością płci.

FEDERA będzie dążyć do tego, aby przy wszystkich kampaniach wyartykułowane były potencjalne korzyści z przyjęcia proponowanych rozwiązań. Korzyści te, w planach FEDERY, będą uwzględniać powszechnie akceptowalne wartości, wobec których trudniej będzie stawiać opór. Koniecznym jest, aby zarówno w formowaniu pozytywnej agendy jak i w krytyce antygenderyzmu starać się przejmować inicjatywę i w razie możliwości ograniczyć działalność reaktywną. Pozwoli to na lepszą kontrolę nad sytuacją i optymalne użycie zasobów. Narzędziami, które w ocenie FEDERY mogą być przydatne, będą przygotowane wcześniej materiały i wyposażeni w odpowiednie umiejętności działacze, gotowi do szybkiego reagowania na pytania, zastrzeżenia lub komentarze, które próbują uzasadnić opór wobec emancypacji i praw reprodukcyjnych.

Zarzuty FEDERA zamierza kontrolować za pomocą rzeczowych argumentów, językiem i zakresem dostosowanym zarówno do grupy odbiorców, jak i zamierzonych, co będzie wymagało współpracy i planowania ex ante z ekspertami z różnych dziedzin.

## WIELKA KOALICJA ZA RÓWNOŚCIĄ I WYBOREM

### Diagnoza

Jednym z kluczowych programów FEDERY jest Wielka Koalicja za Równością i Wyborem (WKRW). Została ona powołana w 2017 roku na fali Czarnych Protestów z potrzeby wspólnego działania na rzecz praw i zdrowia reprodukcyjnego i seksualnego oraz przeciwdziałania przemocy ze względu na płeć.

Obecnie WKRW zrzesza ponad 120 feministycznych organizacji społecznych i grup nieformalnych działających na rzecz równouprawnienia, a w szczególności praw reprodukcyjnych. Koalicja na przestrzeni lat zabierała głos w kluczowych kwestiach praw kobiet. Jest tubą społeczeństwa obywatelskiego. Ze względu na swój charakter mówi dosadnie i wprost, dzięki czemu może sobie pozwolić na bardziej radykalny przekaz niż Fundacja. WKRW jest zatem nieodzownym sojusznikiem FEDERY w dążeniu do zapewnienia pełni praw reprodukcyjnych i seksualnych w Polsce.

### Cele

Wielka Koalicja za Równością i Wyborem działa wielopłaszczyznowo, aby zapewnić w Polsce międzynarodowe standardy w zakresie zdrowia i praw reprodukcyjnych kobiet i ochronić je przed przemocą ze względu na płeć.

Strategia przewiduje:

- działania rzecznicze w zakresie SRHR, a w szczególności dostępu do legalnej aborcji, antykoncepcji i edukacji seksualnej;
- współpracę organizacji i inicjatyw wchodzących w skład WKRW w celu skonsolidowania wspólnej walki o odzyskanie praw reprodukcyjnych i ich pełną realizację;
- przeciwdziałanie przemocy ze względu na płeć, a w szczególności przemocy seksualnej;
- tworzenie przeciwwagi opiniotwórczej dla organizacji fundamentalistycznych, reprezentujących poglądy sprzeczne z międzynarodowymi standardami ochrony praw człowieka, a tym samym praw kobiet;
- wspieranie i promowanie inicjatyw organizacji członkowskich w działaniach na rzecz praw kobiet;
- reagowanie na bieżące próby ingerencji w prawa i wolności kobiet poprzez tworzenie interwencji i stanowisk, organizację kampanii informacyjno-edukacyjnych, współpracę z mediami;
- monitorowanie sytuacji społeczno-politycznej i podejmowanie działań reakcyjnych.

W drugiej połowie 2023 roku WKRW będzie prowadzić kampanię społeczną, mającą na celu mobilizację obywateli i obywateli Polski do uczestnictwa w wyborach parlamentarnych i oddania głosu na komitety wyborcze deklarujące zamiar liberalizacji prawa do aborcji, wprowadzenie edukacji seksualnej do szkół, polepszenie dostępności do

antykoncepcji, a także będą stać na straży, aby badania prenatalne programy in vitro były dostępne i realizowane w całej Polsce, a także finansowane z budżetu państwa.

WKRW będzie nieprzerwanie kontynuować działalność informacyjno-edukacyjną, a także będzie stać na straży praw człowieka i w razie potrzeby podejmować działania interwencyjne.

Cele planowanych działań jest:

- mobilizacja organizacji społecznych do reagowania na naruszenia praw kobiet w każdym regionie Polski;
- wypracowanie sojuszy wewnątrz środowiska organizacji społecznych;
- wzrost poziomu wiedzy społeczeństwa na temat praw reprodukcyjnych;
- zmniejszenie skali naruszeń praw kobiet, zwłaszcza praw reprodukcyjnych.

### Narzędzia

Wśród stosowanych narzędzi służących osiągnięciu planowanych działań można wymienić:

- wydawanie stanowisk, wysyłka listów otwartych
- komunikacja i sieciowanie wśród organizacji i grup członkowskich WKRW z wykorzystaniem mediów społecznościowych i listy mailingowej oraz podczas zjazdów
- organizacja spotkań, szkoleń, zjazdów oraz demonstracji
- współpraca z influencer(k)ami

## RZECZNICTWO

## MIĘDZYNARODOWE

### Diagnoza

Państwo polskie, jego prawo i polityki w wielu istotnych aspektach naruszają prawa reprodukcyjne i seksualne kobiet, które wchodzą w zakres obowiązujących Polskę standardów praw człowieka. W ramach działań rzeczniczych polegających na interakcji z instytucjami stojącymi na straży tych praw FEDERA zmierza do tego, aby polityki i prawodawstwo w Polsce było zgodne z międzynarodowymi standardami wynikającymi z konwencji i umów przyjętych przez Polskę w zakresie dostępu do aborcji i innych świadczeń zdrowia seksualnego i reprodukcyjnego oraz dostępu do wszechstronnej edukacji seksualnej.

Polskie prawo nie działa w próżni, Polska należy do Unii Europejskiej i jest stroną istotnych traktatów regionalnych i międzynarodowych ratyfikowanych w związku z przynależnością do struktur Rady Europy (Europejski Trybunał Praw Człowieka) i Narodów Zjednoczonych.

Z traktatów/konwencji/struktur wynikają pozytywne zobowiązania ochrony praw jednostek. Prawo do aborcji, inne prawa reprodukcyjne i seksualne oraz obowiązek zapew-

nienia dostępu do wszechstronnej edukacji seksualnej wpisują się w szeroki wachlarz praw człowieka, których Polska zobowiązała się przestrzegać.

Strategia międzynarodowa FEDERY stanowi odzwierciedlenie strategii krajowej. Z wykorzystaniem dostępu do platform rzeczniczych na poziomie Unii Europejskiej, Rady Europy i Organizacji Narodów Zjednoczonych wskazujemy, jakie konkretnie działania polityczne i prawne podejmowane przez Polskę stanowią naruszenie praw reprodukcyjnych oraz na jakiej podstawie i w oparciu o jakie procedury Polska powinna ponieść odpowiedzialność na regionalnym i międzynarodowym poziomie ochrony praw człowieka.

Działalność międzynarodowa FEDERY opiera się na podejściu intersekcjonalnym, możliwie najszerszej obejmującym osoby należące do wykluczanych i dyskryminowanych grup społecznych (LGBT+, osoby migranckie, osoby o niższym statusie ekonomicznym).

Istotnym efektem naszych działań jest także zwiększenie świadomości społecznej w zakresie usytuowania praw reprodukcyjnych i seksualnych w szerokim spektrum praw człowieka. A zatem dzięki wiedzy przekazywanej przez FEDERĘ na temat praw człowieka, praw kobiet i ich związku z kryzysem praworządności zwiększa się świadomość społeczna naruszeń tych praw przez państwo Polskie.

#### Cele

Głównym celem jest wspieranie realizacji celów krajowych FEDERY poprzez rzecznictwo międzynarodowe i podejmowanie działań rzeczniczych na poziomie międzynarodowym, czyli takich które doprowadzą do liberalizacji i dekryminalizacji aborcji w Polsce.

Poprzez nasze działania międzynarodowe zmierzamy także do zwiększenia rozpoznawalności Federy jako organizacji eksperckiej poprzez aktywny udział w sesjach instytucji regionalnych i międzynarodowych/udział w konferencjach/eventach, etc.

Mamy na celu także budowanie trwałych relacji roboczych z przedstawicielami odpowiednich instytucji UE, RE, ONZ w celu efektywnego dostępu do informacji i udziału FEDERY w istotnych procesach.

Naszymi działaniami doprowadzamy do zwiększania wiedzy i świadomości społeczeństwa polskiego na temat stanu nieprzestrzegania przez Polskę zobowiązań z zakresu SRHR oraz praw człowieka szerzej.

#### Narzędzia

W ramach działań rzeczniczych, powołując się na wspomniane standardy praw człowieka na poziomie regionalnym i międzynarodowym adresując pisma i apele do odpowiednich instytucji państwowych odpowiedzialnych za politykę zdrowotną, przypominamy, że nie zapewniając prawa do aborcji, antykoncepcji i edukacji seksualnej, Polska nie wywiązuje się z podjętych zobowiązań. Podobne

pisma i apele kierujemy także do właściwych instytucji/organów/polityków/urzędników w instytucjach Unii Europejskiej, Rady Europy i Organizacji Narodów Zjednoczonych. Działania te podejmowane są indywidualnie przez FEDERĘ i częściej łącznie z innymi organizacjami partnerskimi w Polsce i za granicą.

Główne narzędzia wykorzystywane w pracy rzeczniczej:

1. Monitoring i nagłaśnianie nieprzestrzegania praw poprzez listy/apelle z wnioskiem o podjęcie konkretnych działań wedle właściwości odpowiednich instytucji.
2. Udział w koalicjach i networkach, które wspierają FEDERĘ w realizacji strategii i osiągnięciu celów oraz przekazywanie bieżących informacji na temat sytuacji w Polsce w zakresie właściwości FEDERY.
3. Udział w spotkaniach, konferencjach i debatach na forach międzynarodowych w celu zwiększenia wiedzy o sytuacji w Polsce z wnioskiem o podejmowanie działań, które mogą doprowadzić do skutecznej zmiany.
4. Monitoring ruchów antygenderowych w Polsce i za granicą i udział w sieci organizacji przeciwdziałających fundamentalistom religijnym.
5. Udział w kampaniach społecznych organizowanych indywidualnie lub wspólnie z innymi organizacjami partnerskimi w Polsce i za granicą np. w ważne rocznice lub dni-symbole istotne dla ruchu prawnokobiecego, a zwłaszcza z tematu praw reprodukcyjnych i przeciwdziałania przemocy wobec kobiet.

## ASTRA NETWORK

#### Diagnoza

ASTRA Network to regionalny projekt FEDERY istniejący od 1999 roku. Jako nieformalna sieć zrzesza 40 organizacji z 20 krajów, które walczą o prawa kobiet w Europie Środkowo-Wschodniej i Azji Centralnej. Często pomijane w międzynarodowych dyskusjach i programach pomocowych, wschodnie Europejki zmagają się z fatalnym dostępem do antykoncepcji, wysokimi odsetkami nastoletnich urodzeń, wysoką akceptacją społeczną dla stosowania przemocy domowej, homofobią, szalejącym fundamentalizmem światopoglądowym i religijnym.

#### Cele

Celem działania ASTRY jest budowanie i wzmacnianie wspólnoty feministycznej w Europie Środkowo-Wschodniej oraz zwracanie uwagi środowiska międzynarodowego na problemy dotyczące naszego regionu. Od 24 lutego 2022 roku, w swoich działaniach ASTRA Network kładzie nacisk także na zapewnianie kompleksowego wsparcia uchodźczyniom wojennym z Ukrainy oraz osobom świadczącym im.

#### Narzędzia

Pojedyncze organizacje pozarządowe bijące na alarm często nie były słyszane na arenie międzynarodowej – ASTRA od ponad 20 lat daje im słyszalność i rozpoznawalność. Dzięki zawiązywaniu i wzmacnianiu więzi między organizacjami członkowskimi, ASTRA stanowi także przestrzeń powstawania nowych inicjatyw feministycznych w Europie Środkowo-Wschodniej.

Jako najstarsza i największa tego rodzaju sieć w regionie, ASTRA podejmuje także działania rzecznicze na arenie międzynarodowej. Organizacje członkowskie ASTRY zapraszane są do współpracy m.in. z komisjami Parlamentu Europejskiego czy komitetów Organizacji Narodów Zjednoczonych, organizacja publikuje także wspólne stanowiska dotyczące najnowszych wydarzeń mających znaczenie dla stanu globalnych i regionalnych praw kobiet.

Od wybuchu wojny w Ukrainie, ASTRA pozostaje także jedną z najważniejszych regionalnych organizacji pozyskujących pomoc dla kobiet i organizacji kobiecych zarówno w samej Ukrainie, jak i jej krajach ościennych.

Poza działalnością związaną z rzecznictwem międzynarodowym i wspieraniem lokalnych inicjatyw, ASTRA przygotowuje także biuletyn informacyjny z przeglądem wiadomości dotyczących praw kobiet i praw człowieka w regionie.

## LITYGACJA STRATEGICZNA

#### Diagnoza

Polska mierzy się z jednym z najbardziej restrykcyjnych praw aborcyjnych w Europie. Ograniczenia dopuszczalności aborcji do skrajnych wyjątków, kryminalizacja aborcji oraz notoryczne łamanie w tym zakresie prawa przez placówki medyczne (poprzez nieuzasadnione odmowy przerwania ciąży) prowadzą do systemowego łamania praw reprodukcyjnych w Polsce. Jest to stan diagnozowany przez FEDERĘ jako „przemoc instytucjonalna”.

Polskie przepisy przewidują znikome zabezpieczenia i gwarancje dla kobiet w zakresie dostępu do aborcji. Standardy orzecznicze są w tej mierze również niewystarczające. Jednakże w ostatnich kilkunastu latach zapadły orzeczenia korzystne dla ochrony prawa do planowania rodziny, np.:

- wyrok Sądu Najwyższego z dnia 11 listopada 2003 r., sygn. akt V CK 167/03;
- uchwała Sądu Najwyższego z dnia 13 października 2005 r., sygn. akt IV CK 161/05;
- uchwała Sądu Najwyższego z dnia 22 lutego 2006 r., sygn. akt III CZP 06/08;
- wyrok Sądu Najwyższego z dnia 6 maja 2010 r., sygn. akt II CSK 580/09.

Mimo to nierównowaga między kobietami a podmiotami leczniczymi nie została zniwelowana, a sytuacja praw-

na tych pierwszych w obszarze zdrowia reprodukcyjnego z roku na rok pogarsza się.

Znaczny w tym udział ma polskie orzecznictwo konstytucyjne za pomocą trzech regresywnych orzeczeń:

- wyrok Trybunału Konstytucyjnego z dnia 28 maja 1997 r., sygn. akt K 26/96 (stwierdzenie niekonstytucyjności tzw. przesłanki społecznej dopuszczającej uprzednio aborcję w publicznym szpitalu);
- wyrok Trybunału Konstytucyjnego z dnia 7 października 2015 r., sygn. akt K 12/14 (stwierdzenie niekonstytucyjności obowiązku lekarza powołującego się na klauzulę sumienia do wskazywania innego lekarza, który wykona świadczenie);
- wyrok Trybunału Konstytucyjnego z dnia 22 października 2020 r., sygn. akt K 1/20 (stwierdzenie niekonstytucyjności tzw. przesłanki embriopatologicznej dopuszczającej uprzednio aborcję w publicznym szpitalu).

Za prawdziwie przełomowe można uznać wyroki Europejskiego Trybunału Praw Człowieka (ETPCz) w sprawach Tysiąc v. Poland, R.R. v. Poland, P. and S. v. Poland (pełnomocniczki skarżących zostały zapewnione przez FEDERĘ), decyzje Komitetu Praw Człowieka ONZ w sprawach Mellet v. Ireland, Whelan v. Ireland oraz Rekomendację Generalną Komitetu CEDAW nr 35 (CEDAW/C/GC/35).

ETPCz w swoich wyrokach uznał, że niezapewnienie przez państwo dostępu do aborcji w pewnych przypadkach może być uznane za naruszenie prawa człowieka do życia prywatnego i rodzinnego.

Komitet Praw Człowieka z kolei uznał, że takie zaniebdania po stronie państwa mogą prowadzić do nieludzkiego i poniżającego traktowania, tożsamesego z torturą, oraz dyskryminacji ze względu na płeć.

Rekomendacja Generacja Komitetu CEDAW nr 35 uznaje natomiast kryminalizację aborcji jako jeden z przejawów przemocy wobec kobiet.

Niestety przydatność wyżej opisanych standardów orzeczniczych jest ograniczona ze względu na ich nie wdrożenie przez Polskę. Wyroki ETPCz wydane przeciwko państwu polskiemu do dziś są uznawane przez Komitet Ministrów Rady Europy (organ monitoringowy) za niewykonane w warstwie systemowej.

Podsumowując, wciąż brakuje skutecznego prawnego instrumentu, który pozwoliłby na egzekwowanie prawa kobiet do aborcji.

#### Cele

Wobec tak postawionej diagnozy celem jest doprowadzenie do wypracowania standardów orzeczniczych dotyczących dostępu do aborcji w ramach działalności:

- Rzecznika Praw Pacjenta;
- Narodowego Funduszu Zdrowia;
- okręgowych rzeczników odpowiedzialności zawodowej;
- sądów cywilnych;
- Europejskiego Trybunału Praw Człowieka;

- Komitetu Praw Człowieka ONZ;
- Komitetu CEDAW.

Standardy te powinny wzmocnić ochronę zdrowia reprodukcyjnego w dwóch obszarach:

- bieżącego respektowania i wykonywania obowiązujących przepisów prawnych;
- systemowego uwzględniania praw człowieka w zakresie decydowania o własnym ciele, rozrodczości i przyszłości. Mają one na celu dostarczenie argumentów prawnych w relacjach z placówkami medycznymi, obligowanie tych ostatnich do przestrzegania prawa i godności kobiet, zadośćuczynianie kobietom, których prawa zostały naruszone.

Każda indywidualna sprawa ma znaczenie dla ogółu: jest przestrożą dla instytucji stosujących prawo aborcyjne ze względu na presję finansową, wizerunkową i dyscyplinarną.

Decyzje organów państwowych i wyroki sądów lub trybunałów, poprzez moc kształtowania świadomości prawnej i kultury, mogą stać się także podbudową dla przyszłej zmiany prawa aborcyjnego. Podobne cele FEDERA formułuje w odniesieniu do dostępu do antykoncepcji i badań prenatalnych.

#### Narzędzia

Do głównych narzędzi w ramach litygacji strategicznej należą:

- pisemne wnioski do podmiotów leczniczych o udzielenie gwarantowanego świadczenia zdrowotnego w postaci przerwania ciąży;
- sprzeciwy pacjenckie do Komisji Lekarskiej przy Rzeczniku Praw Pacjenta od odmowy udzielenia gwarantowanego świadczenia zdrowotnego w postaci przerwania ciąży;
- wnioski o wszczęcie postępowania wyjaśniającego do Rzecznika Praw Pacjenta w związku z naruszeniem praw pacjentki do świadczenia zdrowotnego i informacji o swoim stanie zdrowia;
- wnioski o wszczęcie postępowania wyjaśniającego do Narodowego Funduszu Zdrowia w związku z naruszeniem kontraktu przez podmiot leczniczy;
- wnioski o wszczęcie postępowania wyjaśniającego do okręgowych rzeczników odpowiedzialności zawodowej w związku z popełnieniem przewinienia zawodowego przez lekarzy i naruszenia przez nich etyki lekarskiej;
- powództwa wnoszone do krajowych sądów cywilnych o zadośćuczynienie pieniężne i przeprosiny przeciwko podmiotom leczniczym;
- skargi do Europejskiego Trybunału Praw Człowieka na naruszenie praw człowieka gwarantowanych w Europejskiej Konwencji Praw Człowieka;
- skargi do komitetów ONZ na naruszenie praw człowieka gwarantowanych w międzynarodowych konwencjach;

- zawiadomienia o podejrzeniu popełnienia przestępstwa w przypadkach narażenia na niebezpieczeństwo, spowodowania uszczerbku na zdrowiu, spowodowania śmierci;
- opinie „przyjaciela sądu” (amicus curiae) w postępowaniach dotyczących praw reprodukcyjnych, w których strona nie jest reprezentowana przez Zespół Prawny FEDERY. Zespół Prawny FEDERY korzysta obecnie z tych narzędzi.

Do tej pory Zespół Prawny:

- złożył 13 sprzeciwów/wniosków do Rzecznika Praw Pacjenta. Wśród spraw zakończonych są wyłącznie decyzje stwierdzające naruszenie praw pacjenta. Decyzje te stanowią podbudowę powództwa cywilnego wnoszonego w imieniu pacjentek przeciwko naruszającym ich prawa podmiotom leczniczym.
- przygotował 6 pozwów do sądu cywilnego;
- złożył 19 skarg do Europejskiego Trybunału Praw Człowieka w związku z niedostępnością aborcji w Polsce po wyroku Trybunału Konstytucyjnego z dnia 22.10.2020 r., sygn. akt K 1/20;
- złożył 1 skargę do Europejskiego Trybunału Praw Człowieka w związku z zaniechaniem udzielenia gwarantowanego świadczenia zdrowotnego w postaci przerwania ciąży przed wyrokiem Trybunału Konstytucyjnego z dnia 22.10.2020 r., sygn. akt K 1/20;
- reprezentuje 11 skarżących o statusie „potential victim” przed Europejskim Trybunałem Praw Człowieka w sprawie ich skarg w związku z niedostępnością aborcji w Polsce po wyroku Trybunału Konstytucyjnego z dnia 22.10.2020 r., sygn. akt K 1/20;
- przygotował 3 opinie „przyjaciela sądu” w sądowych sprawach karnych dotyczących penalizowanej pomocy w aborcji (art. 152 k.k.) oraz prezentowania antyaborcyjnych banerów w miejscach publicznych;
- reprezentuje oskarżycielki posiłkowe w sprawie z ich zawiadomienia o podejrzeniu popełnienia wykroczenia poprzez prezentowanie antyaborcyjnych banerów w miejscach publicznych;
- reprezentuje w postępowaniu przygotowawczym męża zmarłej ciężarnej pacjentki w związku z podejrzeniem popełnienia przestępstwa w postaci nieumyślnego spowodowania śmierci przez personel medyczny. Zespół Prawny planuje te działania kontynuować oraz intensyfikować według potrzeb.

# Edukacja

#### Diagnoza

Warunkiem koniecznym zmiany prawa na bardziej progresywne w kwestiach seksualności i zdrowia reprodukcyjnego człowieka jest podniesienie świadomości społecznej i prawnej. Odbyć się to może głównie przez działania edukacyjne. Istotne jest także przekazywanie wiedzy na temat przysługujących mieszkankom i mieszkańcom Polski praw reprodukcyjnych i praw pacjenckich.

Z doświadczenia FEDERY wynika, że młode osoby w Polsce bardzo często nie mają z kim porozmawiać o swoich wątpliwościach w zakresie relacji, własnych ciał, seksu i antykoncepcji. Potrzebują źródła wiedzy alternatywnego wobec internetu, szkoły, rówieśników, a nawet rodziców/opiekunów, którzy potrafią wprowadzić w zakłopotanie.

Edukacja seksualna jest ważnym elementem edukacji człowieka. Nauka na temat seksualności i relacji interpersonalnych jest niezbędna do zrozumienia i radzenia sobie z własnymi emocjami, potrzebami i pragnieniami. Brak edukacji seksualnej może prowadzić do niepożądanych zachowań seksualnych, np. do nieświadomego narażenia się na choroby przenoszone drogą płciową, do niezdrowych relacji, a nawet do przemocy seksualnej. W społeczeństwie często panują stereotypy i tabu związane z tematem seksualności, co utrudnia prowadzenie rozmów i udzielanie właściwych informacji. Edukacja seksualna jest też niezbędnym systemowym rozwiązaniem, skutkującym wzrostem świadomości wśród społeczeństwa, zmniejszeniem liczby nastoletnich ciąż oraz zmniejszeniem liczby zakażeń infekcjami przenoszonymi drogą płciową.

#### Cele

Wierzmy, że rzetelna edukacja psychoseksualna jest środkiem do budowania pewności siebie oraz poczucia własnej wartości, wspiera asertywną komunikację oraz tworzenie zdrowych relacji, w których każdy ma prawo asertywnie wyrażać siebie, ale też wie, że szanowanie granic drugiej osoby jest niezwykle ważne. Młodzież i dorośli, którzy są wyposażeni w odpowiednią wiedzę, dokonują bardziej świadomych, bezpieczniejszych wyborów w sferze własnej seksualności, potrafią rozpoznać krzywdę, szanować granice swoje i innych.

Celem działań edukacyjnych jest kształtowanie postaw asertywnych i charakteryzujących się świadomością swoich praw. Dostarczanie wiedzy na tematy ciała i rozrodczo-

ści człowieka służyć ma także poprawie stanu zdrowia jednostek i zdrowia publicznego.

#### Narzędzia

Wśród stosowanych narzędzi służących osiągnięciu planowanych działań można wymienić:

- Grupę PONTON. Edukacja seksualna;
- publikacje edukacyjne;
- warsztaty i szkolenia;
- strony internetowe;
- media społecznościowe.

## GRUPA PONTON

## EDUKACJA SEKSUALNA

Grupa edukatorek i edukatorów seksualnych działa przy FEDERZE od ponad 20 lat. Zrzesza młode osoby które wierzą, że każdy człowiek ma prawo do funkcjonowania w akceptującym i różnorodnym środowisku, gdzie seksualność jest integralną i równoważną częścią życia.

Zatrudniona w Fundacji koordynatorka PONTONU zarządza 20-osobowym zespołem wolontariuszy i wolontariuszek-trenerów, psychologów i psycholożek, pedagogów, lekarek, prawniczek, socjolożek. Znaczna część osób należących do grupy są to już niezależne ekspertki i eksperci, którzy swoją wiedzę dzielą się zarówno z młodzieżą, nauczycielami czy rodzicami, ale również między sobą, wymieniając doświadczenia, jak i edukując się wzajemnie z innymi wolontariuszkami i wolontariuszami. W perspektywie 5-letniej zakładamy powiększenie grona osób współpracujących z PONTONEM oraz FEDERĄ.

Edukatorki i edukatorzy grupy PONTON prowadzą warsztaty (w szkołach, Młodzieżowych Ośrodkach Socjoterapeutycznych, Domach Dziecka, fundacjach, domach kultury, teatrach, dla grup prywatnych – na zgłoszenie rodziców/opiekunów) i poradnictwo (skrzynka e-mail porady@ponton.org.pl, forum internetowe, wiadomości prywatne na portalu Facebook, oraz Telefon Zaufania FEDERY tel. 22 635 93 92). Grupa tworzy treści szerzące rzetelną wiedzę (artykuły, posty, broszury, filmiki) i prowadzi stoiska edukacyjne podczas m.in. festwali muzycznych, marszy równości, kongresów organizacji społecznych. m.in. na festiwalach

muzycznych, kongresach, marszach równości. PONTON śledzi także działania prawne w kontekście dostępu do edukacji, pisze stanowiska i apeluje do kuratorów oświaty, rzeczników, ministrów, polityków. Przygotowuje recenzje książek, filmów, seriali i spektakli oraz prowadzi badania i wydaje raporty, pokazujące jak w rzeczywistości wygląda edukacja seksualna w Polsce.

Członkinie i członkowie grupy udzielają eksperckich komentarzy w mediach oraz konsultują treści merytoryczne w ramach współprac zewnętrznych (np. z firmą Reckitt i Durax Polska przy serialu „Praktykanci” na platformie YouTube).

Tematy, które porusza w swojej działalności PONTON to m.in. dojrzewanie, zmiany w ciele, samoakceptacja, antykoncepcja, ciąża, kwestie LGBTQIAP+, relacje, emocje, infekcje przenoszone drogą płciową, zdrowie, odkrywanie i stawianie granic, przeciwdziałanie przemocy. Ponadto, Grupa PONTON rozmawia o współodpowiedzialności i asertywności, prawach pacjenckich i prawach reprodukcyjnych.

Edukatorki i edukatorzy PONTONU stwarzają atmosferę bezpieczeństwa i zaufania – w czasie zajęć pracują metodą warsztatową. Na początku zajęć zawierają z młodzieżą kontrakt, w którym m.in. umawiają się na dobrowolność, tak aby każda osoba czuła, mogła sama zdecydować o swoim zaangażowaniu w dane ćwiczenie. Uczniowie i uczennice wykazują zainteresowanie treścią i formą warsztatów: uważnie słuchają, chętnie biorą udział w dyskusji i zadają mnóstwo pytań, a osoby eksperckie udzielają im rzetelnych, neutralnych światopoglądowo odpowiedzi zgodnych z najnowszą wiedzą naukową.

Grupa PONTON prowadzi *Edusex Coach Training Program*, który zakłada kształcenie edukatorów i edukatorek seksualnych. Po ukończeniu szkolenia, osoby te będą w stanie prowadzić warsztaty w całej Polsce w ramach współpracy z Fundacją FEDERA i PONTONEM.

## PUBLIKACJE EDUKACYJNE

FEDERA regularnie publikuje materiały edukacyjne i informacyjne z zakresu zdrowia reprodukcyjnego, praw pacjenckich i edukacji seksualnej. Do tej pory ukazały się publikacje o aborcji farmakologicznej, antykoncepcji, w tym awaryjnej, świadomej zgodzie na współżycie seksualne, dojrzewaniu płciowym, infekcjach przenoszonych drogą płciową, przemocy instytucjonalnej, historiach kobiet oraz poradniki: o prawach pacjenckich oraz tym jak mówić/pisać o aborcji. Większość tych pozycji została przetłumaczona na języki ukraiński i rosyjski.

Fundacja FEDERA ma w planach rozszerzenie swojej oferty wydawniczej o kolejne pozycje, m. in. o badaniach prenatalnych i sprawiedliwości reprodukcyjnej.

## WARSZTATY I SZKOLENIA

Zespół edukacyjny FEDERY specjalizuje się w prowadzeniu warsztatów z zakresu edukacji seksualnej (antykoncepcji, dojrzewania, dbania o zdrowie reprodukcyjne, infekcji przenoszonych drogą płciową itd.) oraz asertywności (metodą WenDo), a także szkoleń na temat polskiego i międzynarodowego prawa aborcyjnego oraz praw pacjenckich. Głównymi grupami docelowymi są pacjentki w wieku rozrodczym, lekarze, młodzież i uchodźczynie z Ukrainy.

Działalność warsztatowa i szkoleniowa będzie kontynuowana i poszerzana o kolejne grupy docelowe (np. rodzice młodzieży) i nowe zagadnienia.

## STRONA INTERNETOWA

### I SOCIAL MEDIA

Odbiorczyniami i odbiorcami strony internetowej FEDERY są trzy grupy:

- kobiety i osoby w ciąży, dla których ważne jest szybkie i proste znalezienie informacji pomocowych – na stronie znajdują się poradnik nt. różnych aspektów zdrowia reprodukcyjnego oraz praw reprodukcyjnych i pacjenckich;
- lekarze, studentki, naukowczynie, dla których strona stanowi bibliotekę wiedzy z dostępem do pogłębionych, rozbudowanych materiałów edukacyjnych z zakresu zdrowia reprodukcyjnego oraz praw reprodukcyjnych i pacjenckich;
- media, dla których strona jest źródłem informacji o działaniach, inicjatywach i osiągnięciach Fundacji.

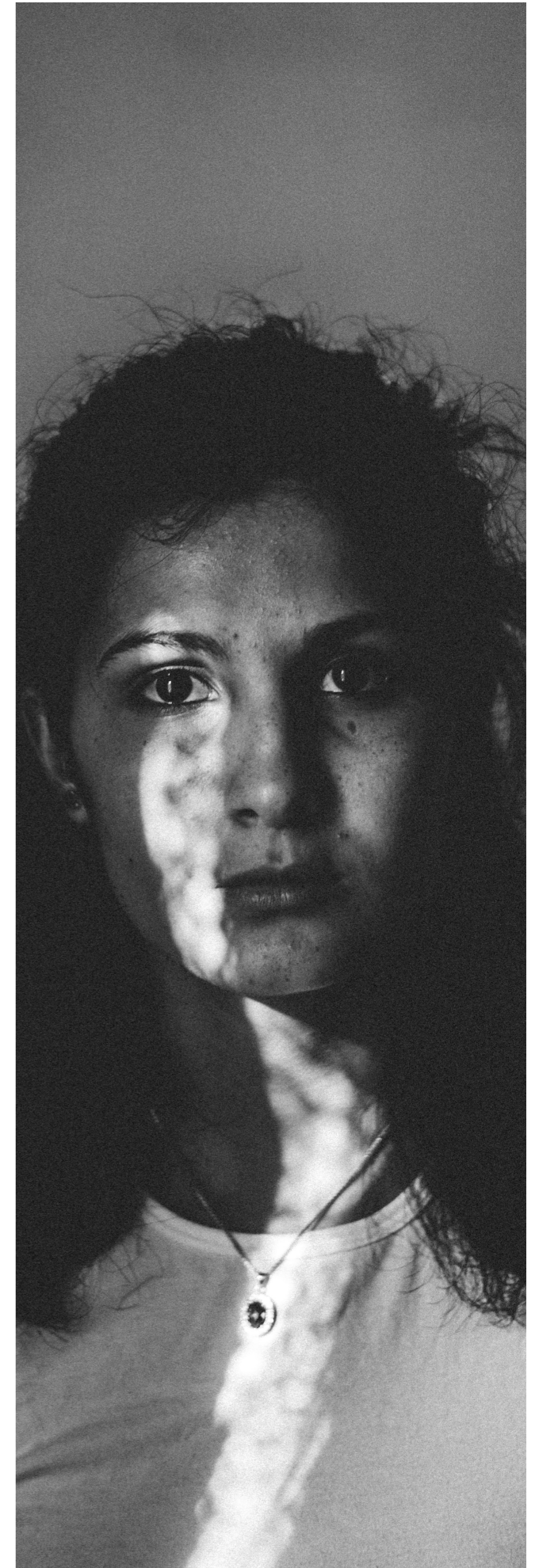
Planujemy zapewnić jak najlepszą dostępność strony dla osób z niepełnosprawnościami poprzez tzw. alt-text, umieszczanie napisów w materiałach audiowizualnych, stosowanie kontrastu, powiększenia czcionki, prostą nawigację oraz tłumaczenie na język migowy.

FEDERA chce, aby jak najwięcej informacji odbiorczynie i odbiorcy uzyskiwały/li na stronie bez konieczności kontaktu telefonicznego lub mailowego. Niezbędne do tego są: dobra ekspozycja poradników, stosowanie jasnego i prostego języka oraz przejrzystość wpisów. Planujemy utworzenie na stronie zakładki FAQ.

Zaufanie odbiorczyń i odbiorców osiągamy poprzez tworzenie profesjonalnych, przemyślanych i opiniotwórczych wpisów. Strona zachęca także do zaangażowania poprzez finansowe wsparcie Fundacji, wolontariat, podpisywanie petycji i apeli, rejestracje na wydarzenia edukacyjne lub rzecznicze, obserwowanie FEDERY w social mediach i udostępnianie jej materiałów.

Polepszenie pozycji w rankingach wyszukiwania wymaga stworzenia planu SEO, poszerzenia słów kluczowych w pozycjonowaniu oraz korzystania z Google Ads.

Plany strategiczne dotyczące mediów społecznościowych znajdują się w STRATEGII KOMUNIKACJI stanowiącej odrębny dokument.



# Bieżąca pomoc

## Diagnoza

Oprócz zmiany systemowej potrzebna jest bieżąca pomoc dla osób, które mierzą się z barierami w dostępie do świadczeń zdrowia reprodukcyjnego, ich prawa pacjenckie są łamane lub z innego powodu znajdują się w trudnym położeniu związanym z ich autonomią cielesną, zdrowiem lub bezpieczeństwem.

FEDERA udziela wsparcia i konkretnej pomocy poradniczej, psychologicznej i prawnej w indywidualnych sprawach. W ten sposób wielokrotnie zastępuje w wypełnianiu swojej roli państwo i jego instytucje.

## Cele

Celem FEDERY jest zapewnienie informacji i wsparcia w zakresie zdrowia reprodukcyjnego wszystkim osobom, które zgłoszą się do organizacji. Zdarza się, że osoby zgłaszające się znajdują się w sytuacji wymagającej natychmiastowej pomocy. W takim przypadku FEDERA stara się zapewnić poczucie bezpieczeństwa, informując o tym, co rozmówca/rozmówczyni może zrobić, aby chronić siebie lub innych. Niektóre osoby odczuwają ulgę, kiedy po prostu mogą porozmawiać z kimś, kto ich wysłucha i zrozumie bez zbędnego oceniania. Jednocześnie konsultantki Fundacji zdają sobie sprawę, że wiele osób może czuć się nieswojo lub wstydzić się szukać pomocy w kwestiach związanych z ze zdrowiem reprodukcyjnym i seksualnością. Ich zadaniem jest zapewnienie komfortowego i poufnego środowiska, w którym osoby będą mogły omówić swoje obawy, wątpliwości i problemy. Podczas konsultacji doradzamy rozmówcom i rozmówczyniom, informujemy ich o możliwych rozwiązaniach danego problemu oraz polecamy instytucje i organizacje oferujące pomoc w trudnych sytuacjach życiowych.

## Narzędzia

Bieżące wsparcie będziemy zapewniać dzięki:

- poradnictwu telefonicznemu w ramach Telefonu Zaufania oraz ogólnego telefonu Fundacji
- poradnictwu poprzez skrzynki e-mail i wiadomości prywatne w komunikatorach
- interwencjom w przypadkach naruszeń praw pacjenczek
- bazie wiedzy na stronie internetowej
- Centrum Zdrowia Reprodukcyjnego i Seksualnego.

## TELEFON ZAUFANIA

Telefon Zaufania działa przy FEDERZE od 12 listopada 1991 roku. Dyżury odbywają się od poniedziałku do piątku w godzinach 16:00–20:00 (z wyjątkiem dni ustawowo wolnych) pod numerem 22 635 93 92. Rozmowy są całkowicie anonimowe i nie obowiązują na nie zapisy. Naprzemiennie porad udzielają:

- ginekolożki
- psycholożki
- edukatorki seksualne Grupy PONTON.

Konsultantkami Telefonu Zaufania są wykwalifikowane specjalistki. Wyszkolone do udzielania pomocy nie oceniają ich ani nie krytykują swoich rozmówców i rozmówczyń. Ich zadaniem jest wysłuchanie osób dzwoniących i udzielenie stosownych informacji i wsparcia emocjonalnego.

Bieżący grafik dyżurów w Telefonie Zaufania FEDERY publikowany jest co miesiąc na naszej stronie internetowej: <https://federa.org.pl/grafik-tz/>.

## OGÓLNE STATYSTYKI TELEFONU ZAUFANIA W OKRESIE 1.01-1.05.2023

Kategoria główna	Liczba	%
Ciąża	125	36,0%
Seksualność	91	26,2%
Psychologia	57	16,4%
Zdrowie	55	15,9%
Antykoncepcja	52	15,0%
Relacje	30	8,6%
Inne	21	6,1%
LGBTQIAP+	11	3,2%
Przemoc	10	2,9%
Prawo	2	0,6%
	347	

Podkategorie	Liczba	%
Aborcja farmakologiczna	50	14,4%
Niechciana ciąża	49	14,1%
Omówienie ścieżki postępowania	24	6,9%
Ciało	23	6,6%
Wsparcie	23	6,6%
Podejrzenie ciąży	18	5,2%
Masturbacja	18	5,2%
Inne	18	5,2%
Relacje	17	4,9%
Trudności w życiu	17	4,9%
„Czy to było ryzykowne?”	15	4,3%
Konsultacja objawów	14	4,0%
Aborcja ze wskazaniami medycznymi	14	4,0%
Fantazje	14	4,0%

Wiek	Liczba	%
Osoba dorosła (pow. 18 r.ż.)	222	64%
Młodzież (11–18 lat)	19	5,5%
Dziecko (do 10 r.ż.)	1	0,3%

Płeć	Liczba	%
Kobieta	131	37,8%
Mężczyzna	129	37,2%

## Zestawienie wszystkich dyżurów:

Ekspertka	Liczba	%
Edukatorka seksualna (PONTON)	159	45,8%
Ginekolożka	101	29,1%
Psycholożka	87	25,1%

## DYŻURY GINEKOLOGICZNE

Ginekolożki odpowiadają na pytania dotyczące:

- antykoncepcji, w tym awaryjnej
- aborcji, bez względu na powód
- ciąży, w tym badań prenatalnych
- profilaktyki i leczenia chorób narządów kobiecych
- menopauzy
- problemów z płodnością
- wyników badań osób dzwoniących

## STATYSTYKI DYŻURÓW GINEKOLOGICZNYCH W OKRESIE 1.01-1.05.2023

Tematy rozmów z ginekolożką	%
Ciąża	42,4%
Seksualność	6,8%
Antykoncepcja	22,0%
Psychologia	5,1%
Zdrowie	11,9%
Relacje	4,2%
Inne	6,8%
Prawo	0,8%
Ilość odbytych rozmów	101

## DYŻURY PSYCHOLOGICZNE

Psycholożki udzielają wsparcia w zakresie:

- kryzysów emocjonalnych, suicydalnych i presuicydalnych
- psychoedukacji
- problemów w relacjach
- seksualności
- LGBTQIAP+
- tożsamości i samoakceptacji
- przeciwdziałania przemocy seksualnej
- odkrywania i stawiania granic

## STATYSTYKI DYŻURÓW PSYCHOLOGICZNYCH W OKRESIE 1.01-1.05.2023

Tematy rozmów z psycholożką	%
Ciąża	23,4%
Seksualność	11,3%
Antykoncepcja	4,0%
Psychologia	22,6%



Tematy rozmów z psycholożką	%
Zdrowie	12,9%
Relacje	10,5%
Inne	4,8%
Przemoc	5,6%
LGBTQIAP+	4,8%
Ilość odbytych rozmów	87

## DYŻURY PONTONU

Edukatorzy seksualni odpowiadają na pytania z zakresu:

- dojrzewania
- antykoncepcji
- antykoncepcji awaryjnej
- ciąży
- seksualności
- infekcji przenoszonych drogą płciową
- LGBTQIAP+
- tożsamości i samoakceptacji
- przeciwdziałania przemocy seksualnej
- odkrywania i stawiania granic

Reagując na potrzeby zainteresowanych osób, przynajmniej raz w miesiącu odbywa się dyżur edukatora seksualnego. Dzięki temu osoby, które czują się bardziej komfortowo podczas rozmowy z mężczyzną, również mogą skorzystać z poradnictwa z zakresu edukacji seksualnej.

## STATYSTYKI DYŻURÓW GRUPY PONTON W OKRESIE 1.01-1.05.2023

Tematy rozmów z Grupą PONTON	%
Ciąża	21,7%
Seksualność	32,5%
Antykoncepcja	9,9%
Psychologia	10,8%
Zdrowie	11,8%
Relacje	5,7%
Inne	3,3%
LGBTQIAP+	2,4%
Ilość odbytych rozmów	159

## Udogodnienia dla osób dyżurujących

Obecnie zdecydowana większość dyżurów odbywa się zdalnie za pomocą przekierowania połączeń. Dzięki temu nie jest konieczne przyjeżdżanie do biura, a dyżur można odbywać np. z domu. Dodatkowo, każda osoba dyżurująca otrzymała dostęp do pakietu Microsoft Office oraz do bazy danych, na podstawie której FEDERA tworzy statystyki. Każda rozmowa powinna zostać zapisana w bazie – można zaznaczyć kategorie i podkategorie dotyczące poruszanych tematów, orientacyjny wiek i płeć rozmówcy oraz czy dana osoba dzwoni po raz pierwszy czy kolejny. Wiedząc, że mamy do czynienia z osobą dzwoniącą notorycznie, możemy pokierować rozmowę w taki sposób, aby udzielić oczekiwanego wsparcia, ale jednocześnie nie przedłużać konsultacji i niepotrzebnie nie zajmować linii dla innych osób. Jest to również przydatne w przypadku szkolenia nowych osób dyżurujących, które jeszcze nie znają np. głosu osoby dzwoniącej regularnie z tym samym problemem.

Typ osoby dzwoniącej na dyżury TZ	Liczba	%
Pierwszy raz	235	67,7%
„Stały klient”	112	32,3%

Typ osoby dzwoniącej na dyżury ginekolożki	Liczba	%
Pierwszy raz	78	77,2%
„Stały klient”	23	22,8%

Typ osoby dzwoniącej na dyżury psycholożki	Liczba	%
Pierwszy raz	54	62,1%
„Stały klient”	33	37,9%

Typ osoby dzwoniącej na dyżury Grupy PONTON	Liczba	%
Pierwszy raz	103	64,8%
„Stały klient”	56	35,2%

## PORADNICTWO GINEKOLOGICZNE

Chcąc rozwijać swoją działalność i zwiększać dostępność usług wsparcia, poradnictwo z zakresu ginekologii rozszerzyliśmy o kanał mailowy. Ginekolożka udziela porad codziennie pod adresem mailowym [ginekolozki@federa.org.pl](mailto:ginekolozki@federa.org.pl), w zależności od ilości otrzymanych wiadomości. Jest to alternatywny sposób kontaktu z lekarką ginekologii dla osób,

które nie mają możliwości skorzystania z Telefonu Zaufania lub preferują komunikację mailową. Dodatkową zaletą tej formy komunikacji jest możliwość załączenia w wiadomości np. wyników badań.

## PORADNICTWO GRUPY PONTON

Porady z zakresu edukacji seksualnej odbywają się w poniedziałek, czwartek i piątek w godzinach 17:00–21:00 za pośrednictwem:

- maila [porady@ponton.org.pl](mailto:porady@ponton.org.pl)
- forum [ponton.org.pl/forum/](http://ponton.org.pl/forum/)
- Messengera [facebook.com/grupaponton](https://www.facebook.com/grupaponton)

Jest to alternatywna forma kontaktu dla osób, które nie mają możliwości skorzystania z Telefonu Zaufania lub preferują komunikację poprzez wiadomości. Tematy poruszone podczas dyżurów edukatorów seksualnych mogą okazać się niezręczne lub wstydliwe dla niektórych osób. Z tego względu niektórym łatwiej jest opisać swój problem w wiadomości niż nawiązać bezpośredni kontakt z osobą dyżurującą podczas rozmowy telefonicznej. Za pośrednictwem tej drogi kontaktu jesteśmy w stanie przesłać przydatne linki lub ilustracje, co nie jest możliwe w przypadku Telefonu Zaufania.

## STATYSTYKI DYŻURÓW GRUPY PONTON W RAMACH PORADNICTWA ONLINE W OKRESIE 1.01-1.05.2022

Typ porady	Liczba
Edukatorka seksualna	245
Edukatorka seksualna + tłumaczka UA	31

Poradnictwo Grupy PONTON	%
Ciąża	18,0%
Seksualność	35,4%
Antykoncepcja	11,9%
Psychologia	13,8%
Zdrowie	14,9%
Relacje	3,6%
LGBTQIAP+	1,4%
Ilość odbytych rozmów	87

Poradnictwo Grupy PONTON + tłumaczka UA	%
Ciąża	7,3%
Seksualność	41,5%
Antykoncepcja	12,2%
Psychologia	4,9%
Zdrowie	24,4%
Relacje	7,3%
LGBTQIAP+	2,4%

Typ osoby piszącej na poradnictwo	Liczba	%
Pierwszy raz	185	75,5%
„Stały klient”	60	24,5%

## KONSULTACJE FEDERY

Nasze biuro jest czynne od poniedziałku do piątku (z wyjątkiem dni wolnych ustawowo) w godzinach 9:00–17:00. W tym czasie można skorzystać z konsultacji telefonicznych pod numerem 22 635 93 95. Oferujemy również poradnictwo online za pośrednictwem:

- maila [info@federa.org.pl](mailto:info@federa.org.pl)
- messenger [facebook.com/federapl](https://www.facebook.com/federapl)

Udzielamy informacji z zakresu zdrowia reprodukcyjnego, w tym m.in.:

- dostępnych i legalnych metod przerywania ciąży bez względu na powód;
- procedur dot. przerywania ciąży w Polsce;
- dostępu do nowoczesnej, przystępnej cenowo antykoncepcji;
- profesjonalnej diagnostyki prenatalnej i opieki nad płodem;
- respektowania praw pacjenta, w tym prawa do świadczeń, prywatności, poufności, godności i informacji.

Bezpłatne porady prawne udzielane są za pośrednictwem maila [pomocprawna@federa.org.pl](mailto:pomocprawna@federa.org.pl).

## INTERWENCJE

FEDERA przeprowadza interwencje w sytuacji nieprzestrzegania prawa aborcyjnego (odmowy udzielenia świadczenia zdrowotnego w postaci przerwania ciąży) oraz naruszeń praw pacjenckich. FEDERA oferuje bezpłatne wsparcie prawne i reprezentację adwokacką, która składa w imieniu pacjentki wnioski, skargi, pozwy i zawiadomienia. Sprawę można zgłosić za pośrednictwem:

- telefonu pod numerem 22 635 93 95 (od poniedziałku do piątku w godzinach pracy biura 9:00–17:00);
- maila [pomocprawna@federa.org.pl](mailto:pomocprawna@federa.org.pl) lub [prawniczka@federa.org.pl](mailto:prawniczka@federa.org.pl).

### STATYSTYKI INTERWENCJI FEDERY W OKRESIE 1.01–1.05.2022

Powód terminacji	Liczba
Niechciana	917
Wady płodu	304
Zagrożenie zdrowia/życia	20
Czyn zabroniony	3
Liczba interwencji	1231

Sposób kontaktu	Liczba
Telefon	1002
Mail	171
Brak danych	28
Messenger	24
Osobista wizyta	6

Nawiązanie kontaktu	Liczba
Sama zainteresowana	1153
Ktoś w jej imieniu	78

Czy interwencja dotyczyła uchodźczyni z Ukrainy?	Liczba	%
Tak	368	29,9%
Nie	863	70,1%

### BAZY WIEDZY

Prowadzone projekty monitoringowe pozwalają nam na tworzenie baz z informacjami i rekomendacjami, będącymi użytecznym narzędziem dla kobiet. Obecnie w FEDERZE funkcjonują bazy polecanych ginekologów i ginekolożek oraz baza placówek, które bezproblemowo zakładają wewnątrzmaciczne wkładki antykoncepcyjne na NFZ. Chcemy dać kobietom jak największą sprawczość i pozwolić na samodzielne uzyskanie wysokiej jakości opieki medycznej.

W przyszłości bazy będą sukcesywnie powiększane i promowane.

### CENTRUM ZDROWIA REPRODUKCYJNEGO I SEKSUALNEGO

W ostatnich latach wielokrotnie zwracaliśmy się do władz państwowych i przedstawicieli administracji systemu ochrony zdrowia. Pisałyśmy do ginekologów i psychiatrów, zwróciliśmy się do krajowego konsultanta ds. psychiatrii, wielokrotnie kontaktowaliśmy się z NFZ. Wszystko po to, by podkreślić, że należy natychmiast podjąć działania na rzecz ochrony zdrowia kobiet.

Nasza walka o zmiany systemowe trwa, ale mamy dość polegania na łasce lub niełasce władzy. Realna pomoc potrzebna jest tu i teraz, miliony kobiet w kraju nie mogą czekać na zmiany systemowe, które zajmą długie miesiące. Bierzymy więc sprawy w swoje ręce i jako FEDERA otwieramy Centrum Zdrowia Reprodukcyjnego i Seksualnego.

Centrum FEDERY będzie placówką nowoczesną, bez klauzuli sumienia, bez oceniania, bez stygmatyzacji. Centrum zapewni w obszarze zdrowia reprodukcyjnego i seksualnego wszystko to, czego brakuje w innych miejscach w Polsce. Pacjentka będzie dla nas najważniejsza, a personel medyczny pracować będzie w oparciu o aktualną wiedzę medyczną i potrzeby pacjentek.

Nasze Centrum ma być wzorem dobrych praktyk dla innych placówek medycznych w Polsce. Placówka mieścić się będzie w ścisłym centrum Warszawy, w punkcie świetnie skomunikowanym ze wszystkimi dzielnicami miasta i bliskim dworca kolejowego. Nasi architekci pracują nad stworzeniem rozwiązań, które zagwarantują, że Centrum będzie w pełni dostępne także dla osób z niepełnosprawnościami.

Tworzymy miejsce, w którym można będzie między innymi:

- otrzymać receptę na antykoncepcję, w tym na tzw. „tabletkę po” (antykoncepcję awaryjną);
- dowiedzieć się o nowoczesnych formach antykoncepcji, założyć wkładkę domaciczną;
- porozmawiać bez tabu o aborcji, uzyskać odpowiedź na nurtujące pytania;
- otrzymać zaświadczenia potrzebne do przerwania ciąży w polskim szpitalu;

- odbyć kompleksową wizytę ginekologiczną, w tym po aborcji farmakologicznej;
  - skonsultować wyniki badań prenatalnych bez obaw o ukrywanie prawdy;
  - dostać środki higieniczne potrzebne podczas menstruacji i prezerwatywy;
  - uzyskać poradę edukatorki seksualnej, poradę seksuologiczną i wenerologiczną;
- Centrum będzie dostępne dla wszystkich – kadra przejdzie specjalistyczne szkolenie, by oferować najwyższej klasy opiekę także osobom nastoletnim, niebinarnym i transpłciowym.

Skorzystanie z oferty centrum co do zasady będzie darmowe – w niektórych sytuacjach będziemy prosiły o wpłacenie niewielkiej darowizny na jej działalność. Robimy wszystko, by pierwsze wizyty w Centrum Zdrowia Reprodukcyjnego i Seksualnego odbyły się jeszcze w 2023 roku.



